


Dell Latitude ST

Vlasnički priručnik

Regulativni model: T02G
Regulativna vrsta: T02G001



Napomene, mjere opreza i upozorenja

 **NAPOMENA:** NAPOMENA ukazuje na važne informacije koje pomažu da se svojim računalom koristite na najbolji mogući način.

 **OPREZ:** OBAVIJEST označava moguće oštećenje hardvera ili gubitak podataka i otkriva kako izbjeći te probleme.

 **UPOZORENJE:** UPOZORENJE ukazuje na moguće oštećenje imovine, tjelesne povrede ili smrt.

© 2012 Dell Inc.

Zaštitni znakovi korišteni u ovom tekstu: Dell™, logotip Dell, Dell Precision™, OptiPlex™ Latitude™, PowerEdge™, PowerVault™, PowerConnect™, OpenManage™, EqualLogic™, Compellent™, KACE™, FlexAddress™ i Force 10™ i Vostro su zaštitni znakovi tvrtke Dell Inc. Intel™, Pentium®, Xeon®, Core® i Celeron® su registrirani zaštitni znakovi tvrtke Intel Corporation u SAD-a i drugim zemljama. AMD® je registrirani zaštitni znak, a AMD Opteron®, AMD Phenom™ i AMD Sempron™ su zaštitni znakovi tvrtke Advanced Micro Devices, Inc. Microsoft™, Windows®, Windows Server®, MS-DOS®, Windows Vista® i Active Directory su zaštitni znakovi ili registrirani zaštitni znakovi tvrtke Microsoft Corporation u SAD-a i/ili drugim zemljama. Red Hat® i Red Hat® Enterprise Linux® su registrirani zaštitni znakovi tvrtke Red Hat, Inc. u SAD-a i/ili drugim zemljama. Novell® i SUSE su registrirani zaštitni znakovi tvrtke Novell Inc. u SAD-a i drugim zemljama. Oracle® je registrirani zaštitni znak tvrtke Oracle Corporation i/ili njezinih podružnica. Citrix®, Xen®, XenServer® i XenMotion® su registrirani zaštitni znakovi ili zaštitni znakovi tvrtke Citrix Systems, Inc. u SAD-a i/ili drugim zemljama. VMware®, Virtual SMP®, vMotion®, vCenter® i vSphere® su registrirani zaštitni znakovi ili zaštitni znakovi tvrtke VMware, Inc. u SAD-a ili drugim zemljama. IBM je registrirani zaštitni znak tvrtke International Business Machines Corporation.

2012 - 05

Rev. A00

Sadržaj

Napomene, mjere opreza i upozorenja.....	2
Poglavlje 1: Radovi na vašem računalu.....	7
Prije radova na unutrašnjosti računala.....	7
Preporučeni alati.....	8
Isključite računalo.....	8
Nakon rada na unutrašnjosti računala.....	8
Poglavlje 2: Pregled.....	9
Sučelje.....	9
Pregled olovke.....	10
Podaci o olovci.....	10
Kalibracija olovke.....	11
Uklanjanje / umetanje stilus baterije i vrha olovke.....	11
Korištenje elektroničke olovke.....	11
Korištenje olovke kao miša.....	11
Korištenje olovke kao olovke.....	12
Ploča za unos Tablet računala.....	12
Rad s datotekama.....	12
Unos teksta.....	13
Pomicanje olovkom.....	13
Korištenje dodira.....	14
Priključna stanica.....	15
Poglavlje 3: Uklanjanje SD memorijske kartice.....	17
Ugradnja SD memorijske kartice.....	17
Poglavlje 4: Uklanjanje digitalne olovke.....	19
Ugradnja digitalne olovke.....	19
Poglavlje 5: Uklanjanje vratašca s naljepnicom.....	21
Ugradnja vratašca s naljepnicom.....	21
Poglavlje 6: Uklanjanje SIM kartice.....	23
Ugradnja SIM kartice.....	24
Poglavlje 7: Uklanjanje donjeg poklopca.....	25
Ugradnja donjeg poklopca.....	26

Poglavlje 8: Uklanjanje baterije.....	27
Ugradnja baterije.....	28
Poglavlje 9: Uklanjanje kartice za bežičnu lokalnu mrežu (WLAN).....	29
Ugradnja kartice za bežičnu lokalnu mrežu (WLAN).....	30
Poglavlje 10: Uklanjanje kartice za bežičnu mrežu širokog područja (WWAN).....	31
Ugradnja kartice za bežičnu mrežu širokog područja (WWAN).....	32
Poglavlje 11: Uklanjanje unutarnjeg uređaja za spremanje (Solid State Drive - SSD).....	33
Ugradnja unutarnjeg uređaja za spremanje (Solid State Drive - SSD).....	33
Poglavlje 12: Uklanjanje baterije na matičnoj ploči.....	35
Ugradnja baterije na matičnoj ploči.....	35
Poglavlje 13: Uklanjanje zvučnika.....	37
Ugradnja zvučnika.....	38
Poglavlje 14: Uklanjanje sklopa srednjeg okvira.....	39
Ugradnja sklopa srednjeg okvira.....	40
Poglavlje 15: Uklanjanje kamere.....	41
Ugradnja kamere.....	42
Poglavlje 16: Uklanjanje Ulaz/izlaz (I/O) ploče.....	43
Ugradnja Ulaz/izlaz (I/O) ploče.....	44
Poglavlje 17: Uklanjanje priključne ploče.....	45
Ugradnja priključne ploče.....	46
Poglavlje 18: Uklanjanje matične ploče.....	47
Ugradnja matične ploče.....	48
Poglavlje 19: Uklanjanje kabela niskonaponskog diferencijalnog signaliziranja (LVDS).....	49
Ugradnja kabela za niskonaponsko diferencijalno signaliziranje (LVDS).....	50
Poglavlje 20: Program za postavljanje sustava.....	51
Pregled programa za postavljanje sustava.....	51
Ulaz u program za postavljanje sustava.....	51
Navigacija programom za postavljanje sustava.....	51
Izbornik za podizanje sustava.....	52


Opcije programa za postavljanje sustava.....	52
Poglavlje 21: Rješavanje problema.....	55
Poboljšano testiranje računala prije podizanja sustava (ePSA).....	55
Pokretanje ePSA uslužnog programa za dijagnostiku.....	55
Šifre zvučnih signala.....	57
LED svjetla kodova pogrešaka.....	58
Rješavanje problema s digitalizatorom N-Trig	58
Problemi kod instalacijeKoraci rješavanja problema:.....	59
Problemi kod izvođenjaKoraci rješavanja problema:.....	59
Problemi kod izvođenjaKoraci rješavanja problema:.....	59
Poglavlje 22: Tehničke specifikacije.....	61
Poglavlje 23: Kontaktiranje tvrtke Dell.....	65


Radovi na vašem računalu


Prije radova na unutrašnjosti računala

Kako biste zaštitili računalo od mogućih oštećenja i pospješili osobnu sigurnost, pridržavajte se slijedećih sigurnosnih uputa. Ako nije navedeno drugačije, svaki postupak u ovom dokumentu podrazumijeva postojanje sljedećih uvjeta:


- da ste izvršili korake u odlomku Rad na računalu.
- Da ste pročitali sigurnosne upute koje ste dobili zajedno s vašim računalom.
- Komponenta se može zamijeniti ili ako je zasebno kupljena, instalirati izvođenjem postupka uklanjanja obrnutim redoslijedom.


 **UPOZORENJE:** Prije rada na unutrašnjosti računala pročitajte sigurnosne upute koje ste dobili s računalom. Dodatne sigurnosne informacije potražite na početnoj stranici za sukladnost sa zakonskim odredbama na www.dell.com/regulatory_compliance.

 **OPREZ:** Mnogi popravci smiju se izvršiti samo od strane ovlaštenog servisnog tehničara. Smijete vršiti samo pronalaženje problema i sitne popravke kao što ste ovlašteni u svojoj dokumentaciji o proizvodu ili po uputama tima online ili putem telefonske usluge i podrške. Vaše jamstvo ne pokriva oštećenja uzrokovana servisiranjem koje tvrtka Dell nije ovlastila. Pročitajte i slijedite sigurnosne upute koje su isporučene s uređajem.

 **OPREZ:** Kako biste izbjegli elektrostatičko pražnjenje, uzemljite se koristeći ručnu traku za uzemljenje ili povremeno dotaknite neobojenu metalnu površinu, kao što je priključak na stražnjoj strani računala.

 **OPREZ:** Pažljivo rukujte komponentama i karticama. Ne dodirujte komponente ili kontakte na kartici. Karticu pridržavajte za rubove ili za metalni nosač. Komponente poput procesora pridržavajte za rubove, a ne za pinove.

 **OPREZ:** Kad isključujete kabel, povucite za njegov utikač ili jezičak, a ne sam kabel. Neki kabele imaju priključke s jezičcima za blokiranje. Ako iskapčate taj tip kabela, prije iskapčanja pritisnite jezičke za blokiranje. Dok razdvajate priključke, držite ih poravnate i izbjegavajte krivljenje bilo koje od pinova priključka. Također se prije ukopčavanja kabela pobrinite da su oba priključka pravilno okrenuta i poravnata.

 **NAPOMENA:** Boja i određene komponente vašeg računala se mogu razlikovati od onih prikazanih u ovom dokumentu.

Kako biste izbjegli oštećivanje računala, izvršite sljedeće korake prije nego što započnete s radom na unutrašnjosti računala.

1. Pobrinite se da je radna površina ravna i čista kako se pokrov računala ne bi ogrebao.
2. Isključite računalo (pogledajte odlomak [Isključivanje računala](#)).
3. Ako je računalo povezano s priključnim uređajem (priklučen) poput dodatne medijske podloge ili dodatnog odjeljka za bateriju, odvojite ga.

 **OPREZ:** Za iskopčavanje mrežnog kabela, najprije iskopčajte kabel iz svog računala i potom iskopčajte kabel iz mrežnog uređaja.

4. Odspojite računalo i sve priključene uređaje iz svih električnih izvora napajanja.

Preporučeni alati

Za izvršavanje postupaka iz ovog dokumenta možda će vam trebati slijedeći alati:

- mali ravni odvijač
- #0 križni odvijač
- #1 križni odvijač
- malo plastično šilo
- CD s programom za ažuriranje BIOS-a Flash postupkom

Isključite računalo

 **OPREZ: Kako biste izbjegli gubitak podataka, prije isključivanja računala spremite i zatvorite sve otvorene datoteke i zatvorite sve otvorene programe.**

1. Isključite operativni sustav.
2. Provjerite je li računalo, kao i svi priključeni uređaji isključeno. Ako se računalo i priključeni uređaji nisu automatski isključili nakon odjave operativnog sustava, pritisnite i približno 4 sekunde držite gumb za uključivanje/isključivanje kako biste ih isključili.

Nakon rada na unutrašnjosti računala

Nakon što ste završili bilo koji postupak zamjene, prije uključivanja računala provjerite jeste li priključili sve vanjske uređaje, kartice, kabele itd.

 **OPREZ: Kako biste izbjegli oštećivanje računala, koristite isključivo bateriju namijenjenu za dotično Dell računalo. Nemojte koristiti baterije koje su namijenjene za druga Dell računala.**

Pregled

Značajke Dell Latitude ST s operativnim sustavom Windows 7 u 10" dodirnom zaslonu kombiniraju mobilnost tablet računala s upravljivosti, sigurnosti i kompatibilnosti prijenosnog računala.

Latitude ST otvara novu kategoriju tablet platformi koje adresiraju jedinstvene potrebe poslovnim korisnicima poput:

- sigurnosti u klasi poslovanja, upravljivost i virtualnu podršku
- Intel Atom CPU i mogućnosti više dodira za bilješke s unosima olovkom
- Jedinstvene ponude za zdravstvo, obrazovanje i financije u Microsoft Windows 7 Home Premium i Professional izdanjima

Praktično sučelje operativnog sustava omogućuje vam razvoj i uređenje poslovne dokumentacije u pokretu uz sigurnosne značajke u klasi poduzeća. Pogodna veličina, težina i funkcije više dodira tablet računala omogućuju mobilnost i olakšavaju korištenje aplikacija poduzeća. Latitude ST može se konfigurirati s punom verzijom aplikacije Windows Office. Pored toga, na vaše tablet računalo možete priključiti miša, pisač, HD zaslon te žičnu mrežu preko opcionalne priključne stanice. Izrada bilješki na Latitude ST jednostavna je uz korištenje stilusa N-Trig ili dodirnog zaslona s omogućenim dodirom. Također se isporučuje s ugrađenom prednjom kamerom od 720 piksela i stražnjom od 5.0 MP. Latitude ST je trajan uz gumirane odbojnice koji pomažu kod zaštite od slučajnog pada, dok Corning Gorilla staklo pomaže osigurati da vaš zaslon izdrži neočekivano.

Dell Latitude ST napravljen je da bude tanak i lagan kako bi odgovarao mobilnim potrebama izvršnih upravitelje, menadžerima prodaje, doktorima i studentima. Ovo omogućuje proizvodu da funkcionira kao primarni sustav tijekom kratkih poslovnih putovanja, proziva prodaje itd. Razvijen je da se s njime upravlja kao prijenosnim računalima, stolnim računalima i radnim stanicama.

Sučelje

Sljedeća tablica navodi sučelja Latitude ST:

Tablica 1. Sučelja Latitude ST

Karakteristika	Opis
Dodir	Mogućnost korištenje prsta kao uređaja za unos.
Windows Journal	Prirodne aplikacije za izradu bilješki koje uzimaju unos izravno od olovke ili dodira.
Alat za izrezivanje	Alat koji se koristi za snimanje dijelova vizualnih podataka (dokumenti, slike itd) putem olovke ili dodira.
Prebacivanja	Potezi koji aktiviraju prečace za česte zadatke.
Potvrdni okviri	Vizualni identifikator u mapama za odabiranje datoteka.
Povratna informacija pokazivača	Vizualni identifikator za lokaciju dodira.
Ploča za unos Tablet računala	Alat koji se koristi za unos podataka putem olovke ili dodira koji zamjenjuje tipkovnicu.

Karakteristika	Opis
Alati dodirnih uređaja za unos	Ploča za unos Tablet računala i ikona mijenjaju veličinu prema olovci ili dodiru koji se koristi.
Pokazivač Tablet računala	Za razliku od standardnog pokazivača miša za funkcije Tablet računala koristi se posebni pokazivač za Tablet računalo.
Widgeti za dodir	Odvojeni alati koji se prikazuju u načinu rada dodira koji se koriste za svrhe klikanja desnom tipkom.
Povratna informacija pokazivača	Mogućnost prikaza je li cilj dodirnut tako da se koristi vizualna povratna informacija.

Pregled olovke

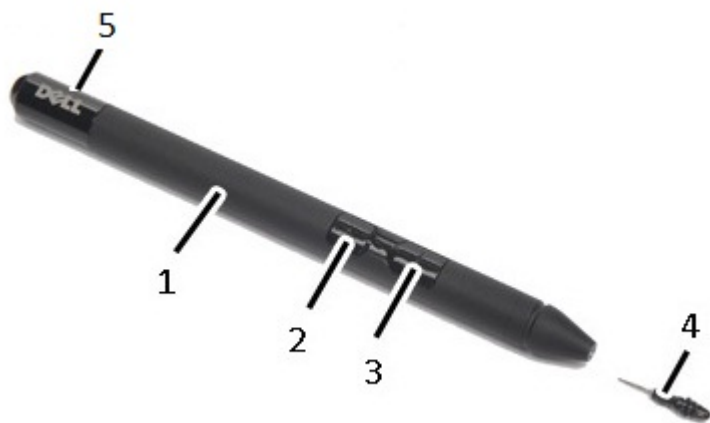
Latitude ST koristi nekoliko uređaja za unos. Postoji standardna dodirna tipkovnica, plus što možete koristiti opcionalnu elektrostatičku olovku ili jednostavno koristiti vaš prst kao uređaj za unos.

Latitude ST koristi posebno razvijenu elektrostatičku olovku ili stilus za korištenje u načinu rada Tablet računala. Umjesto napajanja baterijom, izvor energije za stilus je magnetska energija proizvedena pobudnom zavojnicom ugrađenom u samu digitalnu olovku. Signal iz zavojnice kupi stilus i uključuje ga za prijenos električnog polja.



Prijenos električnog polja vrši se preko matrice linija vodiča na pločici. Točan položaj stilusa određen je korištenjem signala niske amplitude koji se primaju preko okomitih i vodoravnih vodiča. Na taj način se odgovarajući signal prenosi na digitalni ugrađeni procesor.

Podaci o olovci



1. olovka
2. Tipka za brisanje na olovci
3. Tipka desnog klika na olovci
4. Vrh olovke
5. Za zamjenu baterije uklonite poklopac

Kalibracija olovke

Olovka može funkcionirati prema zadanoj kalibraciji ili po kalibraciji koju ste postavili vi ili neki drugi korisnik. Preporučujemo da koristite olovku samo kad je kalibrirana na vaše osobne postavke kalibracije. kalibracija optimizira učinkovitost za svakog korisnika.

1. Otvorite **Upravljačku ploču**.
2. Dvaput kliknite na **Postavke tablet računala**.
3. U prozoru Postavke tablet računala kliknite na **Kalibriraj**.
4. Na zaslonima Kalibriraj olovku ili za dodirni unos odaberite **Unos olovkom**.

Uklanjanje / umetanje stilus baterije i vrha olovke



Za uklanjanje/umetanje baterije odvrnite poklopac. Baterija s oznakom '+' treba biti prva umetnuta u stilus.

Za uklanjanje vrha olovke, držite vrh olovke i povucite sa stilusa. Ugradite novi vrh olovke na glavu stilus olovke.



Korištenje elektroničke olovke


Latitude ST koristi nekoliko uređaja za unos. Postoji standardna dodirna tipkovnica, plus što možete koristiti opcionalnu elektrostatičku olovku ili jednostavno koristiti vaš prst kao uređaj za unos.

Korištenje olovke kao miša

Olovku možete koristiti na isti način na koji koristite miša ili podlogu osjetljivu na dodir s prijenosnim računalom. Držanje olovke pored zaslona dovodi do pojavljivanja malog pokazivača. Pomicanje olovke pomiče pokazivač. Tablica u nastavku opisuje kako koristiti olovku.

Tablica 2. Korištenje elektrostatičke olovke

Izgled	Radnja	Funkcija
	Lagano dotaknite vrhom olovke na zaslonu svog Tablet računala.	Isto kao jedan klik na mišu.
	Lagano dotaknite vrhom olovke dva puta u brzom nizu na zaslonu svog Tablet računala.	Isto kao dva klika na mišu.

Izgled	Radnja	Funkcija
	Dotaknite olovkom na zaslone i držite na mjestu dok Windows ne iscrtava cijeli krug oko kursora.	Isto kao desni klik na mišu.

Korištenje olovke kao olovke

Softver za prepoznavanje pisanja čini lakšim unos teksta u vašu aplikaciju pomoću olovke. Neke aplikacije, poput Windows Journal, omogućuju vam pisanje s olovkom izravno u prozoru aplikacije.

Ploča za unos Tablet računala

Kada aplikacije ne podržavaju izravan unos olovkom možete koristiti **Ploču za unos Tablet računala** za unos teksta u svoju aplikaciju. Ako dotaknete u području uređene, prikazuje se ikona Ploča za unos Tablet računala. Doticanje ikone čini da se Ploča za unos pomakne izvan ruba zaslona.



Karticu **ploče za unos** možete pomicati tako da je povlačite gore ili dolje uzduž ruba zaslona. Potom, kad je dotaknete, ploča za unos se otvara na istoj vodoravnoj lokaciji na zaslonu u kojem se prikazala kartica.



Rad s datotekama

Kada odaberete više stavki s popisa možete otvoriti, obrisati ili ukloniti mnoge datoteke ili mape. Korištenjem olovke tablet računala, prijedite preko jedne stavke i odaberite potvrdni okvir koji se prikazuje na lijevoj strani svake stavke.


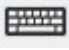
Za označavanje potvrdnih okvira:

1. Otvorite **Upravljačku ploču**.
2. Idite u **Opcije mape**.
3. Kliknite na **Prikaži**.
4. Pod **Napredne postavke** odaberite **Koristi potvrdne okvire za odabir stavki** i potom kliknite na **U redu**.

Unos teksta

Možete koristiti prepoznavanje rukopisa ili dodirnu tipkovnicu za unos teksta.

Tablica 3. Ploča ikona za unos

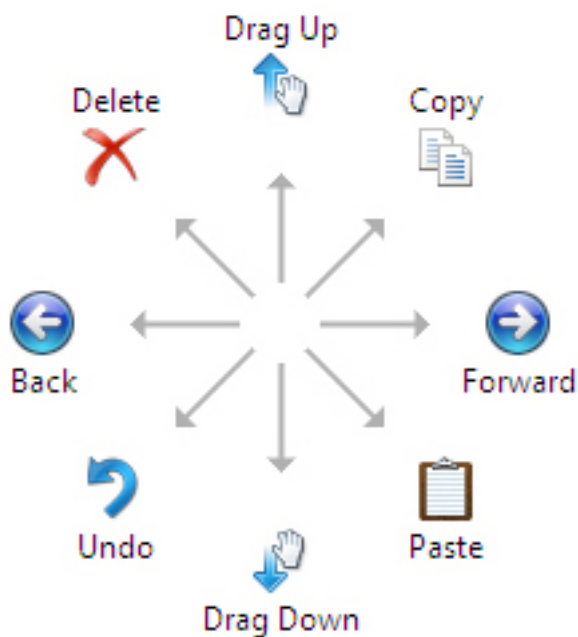
Ikona	Naziv	Funkcija
	Prepoznavanje rukopisa	Tipkovnica za pisanje i tipkovnica znamenki pretvaraju vaš rukopis u pisani tekst. Na tipkovnici za pisanje možete neprekidno pisati kao na papirnoj liniji. Za unos znamenke koristite tipkovnicu znamenki. Tipkovnica znamenki pretvara vaš rukopis u upisani tekst, jedno slovo, broj ili simbol, no ne uzima u obzir kontekst cijele riječi i ne koristi prednost rječnika pisanja. Za prebacivanje u tipkovnicu znamenki u ploči za unos dotaknite Alati i potom odaberite Upiši znamenku po znamenku .
	Dodirna tipkovnica	Dodirna tipkovnica je kao standardna tipkovnica no tekst unesite dodirivanjem tipki s vašom tablet olovkom ili prstom.

Tipkovnica za pisanje i tipkovnica za znamenke imaju broječanu tipkovnicu, tipkovnicu simbola i tipke za brz pristup Internetu kako bi vam pomogli brzo i točno unijeti ove vrste teksta. Ove brze tipke skrivene su kad počinjete pisati, no prikazuju se nakon što umetnete ili obrišete svoj rukopis.

Po zadanoj postavci, ploča za unos automatski prebacuje na dodirnu tipkovnicu kada postavite točku umetanja u okvir za unos lozinke.

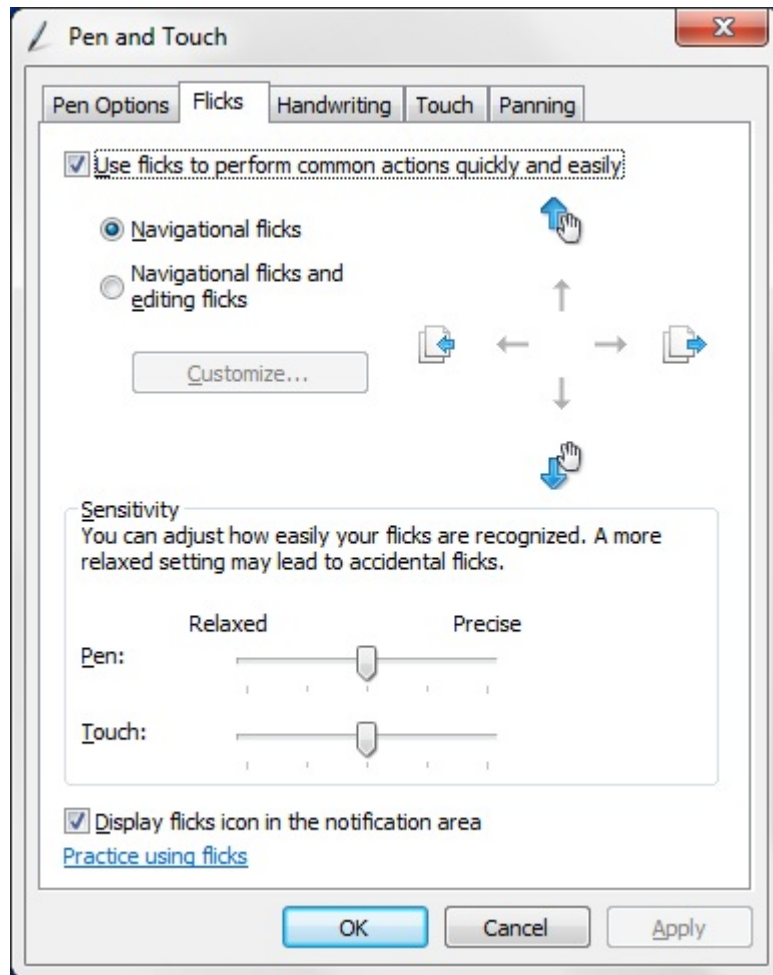
Pomicanje olovkom

Pomicanje olovkom omogućuje vam korištenje olovke za izvođenje radnji koje obično trebaju tipkovnicu, poput pritiskanja <Page Up> ili korištenja tipki sa strelicama. Pomicanja olovkom su brzi, usmjereni potezi. Jednostavno brzo povucite kratku liniju u jednom od osam smjerova. Kad je pomicanje olovkom prepoznato, Tablet računalo izvodi pridruženu radnju.



Slika u nastavku prikazuje zadane postavke prebacivanja olovkom.

Ovo se može prilagoditi tako da idete u **Start** → **Upravljačka ploča** → **Olovka i dodir** i kliknete na karticu **Pomicanja**.



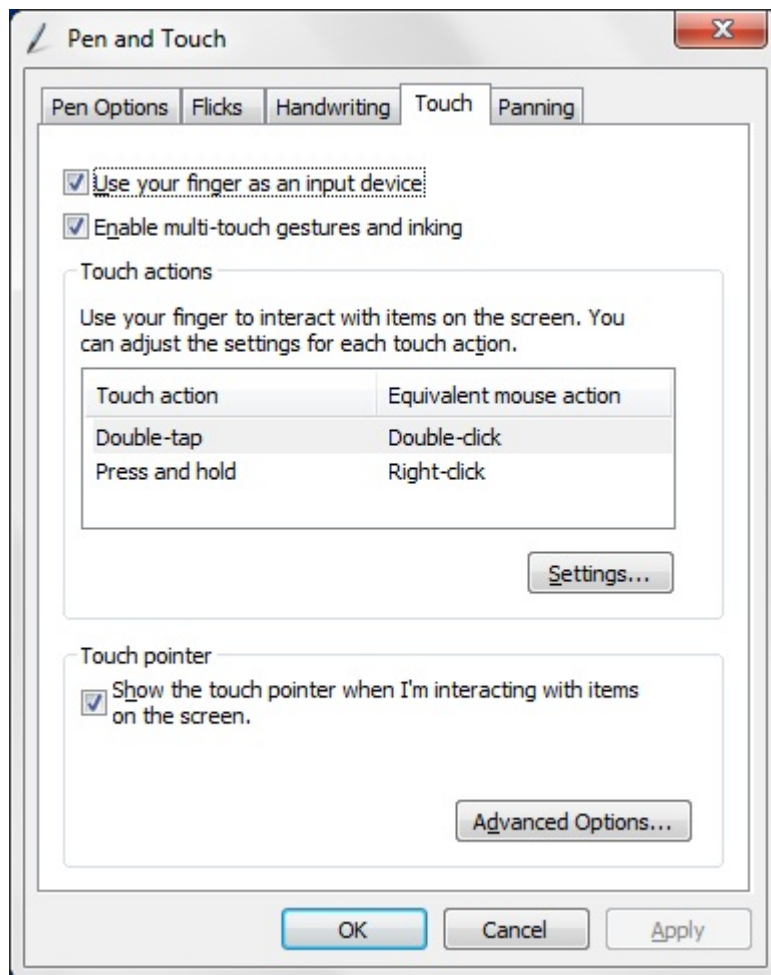
Korištenje dodira

Jedan od ključnih prednosti Tablet računala je mogućnost jednostavnog prebacivanja iz unosa olovkom na unos dodirrom.



Kada koristite **način rada dodirrom**, prozirna slika računalnog miša, koja se zove dodirni pokazivač, prikazuje se ispod vašeg prsta. Dodirni pokazivač ima lijevu i desnu tipku miša koje možete dotaknuti svojim prstom. Za povlačenje dodirnog pokazivača koristite područje ispod tipki.

Za prikaz pokazivača dodira idite u **Start** → **Upravljačka ploča** → **Olovka i dodir** i kliknite na karticu **Dodir**. Potom u odjeljku **Pokazivač dodira**, označite opciju **Prikaži pokazivač dodira kad sam u interakciji sa stavkama na zaslonu**.



Priključna stanica

Priključna stanica dizajnirana je za Latitude ST. Priključna stanica može se odvojeno kupiti na dell.com. Za više informacija pogledajte upute za postavljanje priključne stanice koje su dostupne na support.dell.com.



Slika 1. Pogled s prednje strane na priključnu stanicu

- 1. Priključak
- 2. LED lampica napajanja

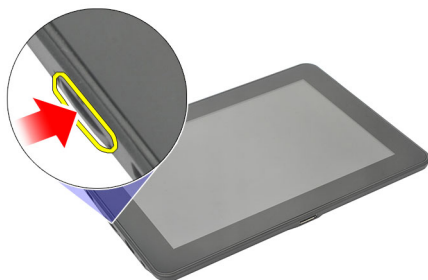


Slika 2. Pogled sa stražnje strane na priključnu stanicu

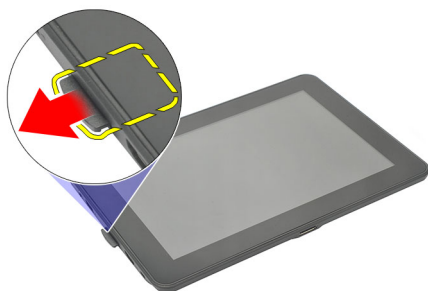
- 1. priključak za AC adapter
- 2. USB 2.0 priključak (1)
- 3. USB 2.0 priključak (2)
- 4. mrežni priključak (RJ45)
- 5. HDMI priključak
- 6. audio priključak

Uklanjanje SD memorijske kartice

1. Slijedite postupke u odlomku [Prije rada na računalu](#).
2. Pritisnite SD karticu kako biste je oslobodili iz računala.



3. Izvucite SD memorijsku karticu iz računala.



Ugradnja SD memorijske kartice

1. Gurnite memorijsku karticu u pratinac sve dok ne nasjedne na mjesto.
2. Slijedite upute u odlomku [Nakon rada na unutrašnjosti računala](#).

Uklanjanje digitalne olovke

1. Slijedite postupke u odlomku [Prije rada na računalu](#).
2. Pritisnite digitalnu olovku kako biste je oslobodili iz računala.



3. Izvadite digitalnu olovku iz računala.



Ugradnja digitalne olovke

1. Gurnite digitalnu olovku u pratinac sve dok ne nasjedne na mjesto.
2. Slijedite upute u odlomku [Nakon rada na unutrašnjosti računala](#).

Uklanjanje vratašca s naljepnicom

1. Slijedite postupke u odlomku [Prije rada na računalu](#).
2. Pritisnite jezičak za oslobađanje koji pričvršćuje vratašca s naljepnicom.



3. Podignite vratašca s naljepnicom dijagonalno i uklonite iz računala.

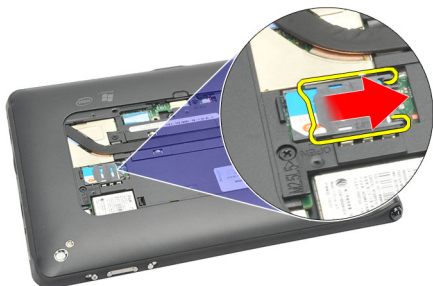


Ugradnja vratašca s naljepnicom

1. Postavite vratašca s naljepnicom dijagonalno i poravnajte ih s sigurnosnim spajalicama na rubovima.
2. Gurnite rubove vratašca s naljepnicom dok ne nasjednu na mjesto.
3. Slijedite upute u odlomku [Nakon rada na unutrašnjosti računala](#).

Uklanjanje SIM kartice

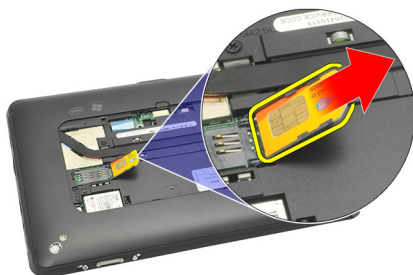
1. Slijedite postupke u odlomku [Prije rada na računalu](#).
2. Uklonite [vratašča s naljepnicom](#).
3. Umetnite držač SIM kartice u otključani utor SIM kartice.




4. Okrenite držač SIM kartice u uspravan položaj.



5. Izvucite SIM karticu iz držača SIM kartice i uklonite je iz računala.



 **NAPOMENA:** Zatvorite držač SIM kartice nakon što je SIM kartica uklonjena iz računala.


Ugradnja SIM kartice

1. Gurnite SIM karticu u utor za SIM karticu sve dok ne nasjedne na mjesto.
2. Ugradite [vratašca s naljepnicom](#).
3. Slijedite upute u odlomku [Nakon rada na unutrašnjosti računala](#).

Uklanjanje donjeg poklopca

1. Slijedite postupke u odlomku [Prije rada na računalu](#).

2. Uklonite [vratašca s naljepnicom](#).

 **NAPOMENA:** Uklonite stilus i dummy SD karticu kako biste spriječili bilo kakvo oštećenja na računalu.

3. Uklonite vijke koji pričvršćuju donji poklopac na računalo.



4. Pritisnite na zasun kako biste oslobodili gornji odjeljak s donjeg poklopca.



5. Izdignite i oslobodite jezičke koji pričvršćuju donji poklopac tako da slijedite niz strelica u dijagramu.



6. Uklonite donji poklopac iz računala.

Ugradnja donjeg poklopca

1. Priključite donji poklopac na računalo.
2. Gurnite rubove donjeg poklopca u sigurnosne spajalice dok se potpuno na priključe.
3. Pritegnite vijke koji pričvršćuju donji poklopac.
4. Ugradite [vratašca s naljepnicom](#).
5. Slijedite upute u odlomku [Nakon rada na unutrašnjosti računala](#).

Uklanjanje baterije

1. Slijedite postupke u odlomku [Prije rada na računalu](#).
2. Uklonite [vratašca s naljepnicom](#).
3. Uklonite [donji poklopac](#).
4. Odspojite kabel baterije.



5. Uklonite vijke koji pričvršćuju bateriju na računalo.



6. Podignite bateriju i uklonite je iz računala.



Ugradnja baterije

1. Postavite bateriju u odjeljak za bateriju.
2. Pritegnite vijke koji pričvršćuju bateriju.
3. Priključite kabel baterije.
4. Ugradite [donji poklopac](#).
5. Ugradite [vratašca s naljepnicom](#).
6. Slijedite upute u odlomku [Nakon rada na unutrašnjosti računala](#).

Uklanjanje kartice za bežičnu lokalnu mrežu (WLAN)

1. Slijedite postupke u odlomku [Prije rada na računalu](#).
2. Uklonite [vratašča s naljepnicom](#).
3. Uklonite [donji poklopac](#).
4. Uklonite [bateriju](#).
5. Odspojite antenske kabele priključena na WLAN karticu.



6. Uklonite vijak koji pričvršćuje WLAN karticu.



7. Uklonite WLAN karticu iz računala.



Ugradnja kartice za bežičnu lokalnu mrežu (WLAN)

1. Umetnite WLAN karticu u njezin utor.
2. Pritegnite vijke koji pričvršćuju WLAN karticu na mjestu.
3. Priključite antene prema kodovima boja na WLAN kartici.
4. Ugradite [bateriju](#).
5. Ugradite [donji poklopac](#).
6. Ugradite [vratašca s naljepnicom](#).
7. Slijedite upute u odlomku [Nakon rada na unutrašnjosti računala](#).
8. Ako je Latitude ST jedinica tvornički isporučena bez LAN upravljačkog programa, a upravljački program je instaliran ručno, od vas će se tražiti da uključite WLAN. Za uspješnu instalaciju WLAN kartice izvedite sljedeće korake.
 - a) Priključite USB tipkovnicu na računalo i ponovno pokrenite računalo.
 - b) Pritisnite tipku <F2> kod logotipa Dell za "Ulaz u program za postavljanje sustava".
 - c) Za učitavanje zadanih postavki odaberite <F9>.
 - d) Za spremanje postavki i izlaz odaberite <F10>.WLAN će se automatski povezati nakon pokretanja windowsa.

Uklanjanje kartice za bežičnu mrežu širokog područja (WWAN)

1. Slijedite postupke u odlomku [Prije rada na računalu](#).
2. Uklonite [vratašca s naljepnicom](#).
3. Uklonite [donji poklopac](#).
4. Uklonite [bateriju](#).
5. Odspojite antene priključena na WWAN karticu.



6. Uklonite vijak koji pričvršćuje WWAN karticu.



7. Uklonite WWAN karticu iz računala.



Ugradnja kartice za bežičnu mrežu širokog područja (WWAN)

1. Umetnite karticu za bežičnu mrežu širokog područja (WWAN) u njezin utor.
2. Pritegnite vijke koji pričvršćuju WWAN karticu na njezin položaj.
3. Priključite antene prema kodovima boja na WWAN kartici.
4. Ugradite [bateriju](#).
5. Ugradite [donji poklopac](#).
6. Ugradite [vratašca s naljepnicom](#).
7. Slijedite upute u odlomku [Nakon rada na unutrašnjosti računala](#).

Uklanjanje unutarnjeg uređaja za spremanje (Solid State Drive - SSD)

1. Slijedite postupke u odlomku [Prije rada na računalu](#).
2. Uklonite [vratašca s naljepnicom](#).
3. Uklonite [donji poklopac](#).
4. Odspojite kabel baterije.
5. Uklonite vijak kojim je unutarnji uređaj za spremanje pričvršćen na računalo.



6. Podignite unutarnji uređaj za spremanje pričvršćen na računalo i uklonite iz računala.



Ugradnja unutarnjeg uređaja za spremanje (Solid State Drive - SSD)

1. Umetanje unutarnjeg uređaja za spremanje (SSD) u njegov utor.
2. Pritegnite vijak koji pričvršćuje vezu unutarnjeg uređaja za spremanje.
3. Priključite kabel baterije.
4. Ugradite [donji poklopac](#).
5. Ugradite [vratašca s naljepnicom](#).
6. Slijedite upute u odlomku [Nakon rada na unutrašnjosti računala](#).

Uklanjanje baterije na matičnoj ploči

1. Slijedite postupke u odlomku [Prije rada na računalu](#).
2. Uklonite [vratašca s naljepnicom](#).
3. Uklonite [donji poklopac](#).
4. Uklonite [bateriju](#).
5. Uklonite [unutarnji uređaj za spremanje](#).
6. Odspojite kabel baterije na matičnoj ploči.



7. Oslobodite kabel baterije na matičnoj ploči i uklonite bateriju na matičnoj ploči iz računala.



Ugradnja baterije na matičnoj ploči

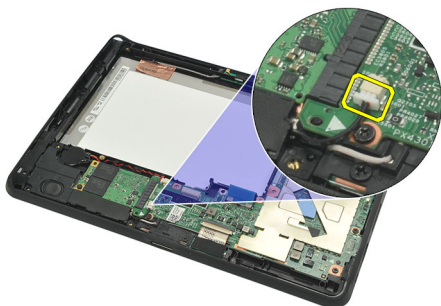
1. Postavite bateriju na matičnoj ploči u njezin pretinac i usmjerite kabel baterije na matičnoj ploči.
2. Pritegnite vijke koji pričvršćuju vezu unutarnjeg uređaja za spremanje.
3. Ugradite [unutarnji uređaj za spremanje](#).
4. Ugradite [bateriju](#).
5. Ugradite [donji poklopac](#).
6. Ugradite [vratašca s naljepnicom](#).
7. Slijedite upute u odlomku [Nakon rada na unutrašnjosti računala](#).

Uklanjanje zvučnika

1. Slijedite postupke u odlomku [Prije rada na računalu](#).
2. Uklonite [vratašca s naljepnicom](#).
3. Uklonite [donji poklopac](#).
4. Uklonite [bateriju](#).
5. Uklonite vijke koji pričvršćuju zvučnik na računalo.



6. Odspojite kabel zvučnika.



7. Podignite zvučnik i uklonite ga iz računala.



Ugradnja zvučnika

1. Priključite kabel zvučnika na matičnu ploču.
2. Pritegnite vijke koji pričvršćuju zvučnik.
3. Ugradite [bateriju](#).
4. Ugradite [donji poklopac](#).
5. Ugradite [vratašca s naljepnicom](#).
6. Slijedite upute u odlomku [Nakon rada na unutrašnjosti računala](#).

Uklanjanje sklopa srednjeg okvira

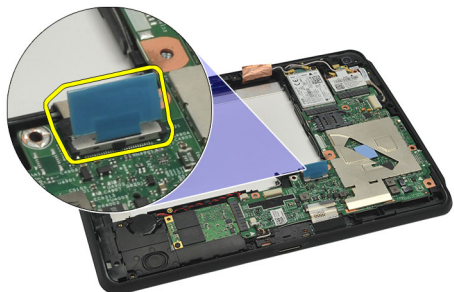
1. Slijedite postupke u odlomku [Prije rada na računalu](#).
2. Uklonite [digitalnu olovku](#).
3. Uklonite [vratašca s naljepnicom](#).
4. Uklonite [donji poklopac](#).
5. Uklonite [bateriju](#).
6. Uklonite vijke koji pričvršćuju sklop srednjeg okvira na računalo.



7. Odljepite trake kojima je antena pričvršćena za sklop zaslona.



8. Odspojite kabel zaslona.



9. Izdignite sklop srednjeg okvira iz sklopa zaslona i uklonite iz računala.



Ugradnja sklopa srednjeg okvira

1. Priključite sklop srednjeg okvira na računalo.
2. Gurnite rubove sklopa srednjeg okvira u sigurnosne spajalice dok se potpuno na priključe.
3. Priključite kabel zaslona.
4. Zalijepite traku kojom je antena pričvršćena za sklop zaslona.
5. Pritegnite vijke koji pričvršćuju sklop srednjeg okvira na računalo.
6. Ugradite [bateriju](#).
7. Ugradite [donji poklopac](#).
8. Ugradite [vratašca s naljepnicom](#).
9. Slijedite upute u odlomku [Nakon rada na unutrašnjosti računala](#).

Uklanjanje kamere

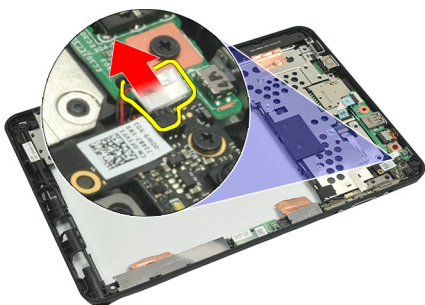
1. Slijedite postupke u odlomku [Prije rada na računalu](#).
2. Uklonite [digitalnu olovku](#).
3. Uklonite [vratašca s naljepnicom](#).
4. Uklonite [donji poklopac](#).
5. Uklonite [bateriju](#).
6. Uklonite [sklop srednjeg okvira](#).
7. Odspojite kabel kamere iz matične ploče.



8. Odljepite kabel kamere s ljepljive trake koja ga pričvršćuje na matičnu ploču.



9. Okrenite sklop srednjeg okvira naopako i odspojite kabel LED kamere.



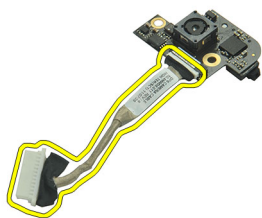
10. Uklonite vijak koji učvršćuje ploču kamere na računalo.



11. Podignite ploču kamere i uklonite je iz računala.



12. Odspojite kabel kamere iz ploče kamere.

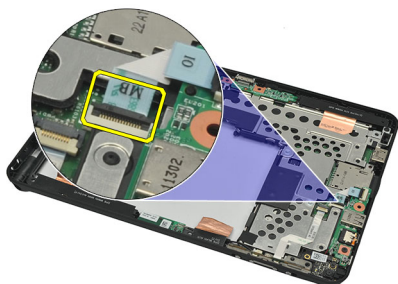


Ugradnja kamere

1. Priključite kabel kamere na ploču kamere.
2. Postavite kameru na gornji rub sklopa zaslona.
3. Pritegnite vijke koji pričvršćuju kameru na mjestu.
4. Okrenite sklop srednjeg okvira naopako i priključite kabel LED kamere.
5. Zalijepite kabel kamere na ljepljivu traku pričvršćujući je na matičnu ploču.
6. Priključite kabel kamere na matičnu ploču.
7. Ugradite [sklop srednjeg okvira](#).
8. Ugradite [bateriju](#).
9. Ugradite [donji poklopac](#).
10. Ugradite [vratašca s naljepnicom](#).
11. Slijedite upute u odlomku [Nakon rada na unutrašnjosti računala](#).

Uklanjanje Ulaz/izlaz (I/O) ploče

1. Slijedite postupke u odlomku [Prije rada na računalu](#).
2. Uklonite [digitalnu olovku](#).
3. Uklonite [vratašča s naljepnicom](#).
4. Uklonite [donji poklopac](#).
5. Uklonite [bateriju](#).
6. Uklonite [sklop srednjeg okvira](#).
7. Odspojite kabel I/O ploče iz matične ploče.



8. Pritegnite vijak koji pričvršćuje I/O ploču na računalo.



9. Podignite I/O ploču i uklonite je iz računala.

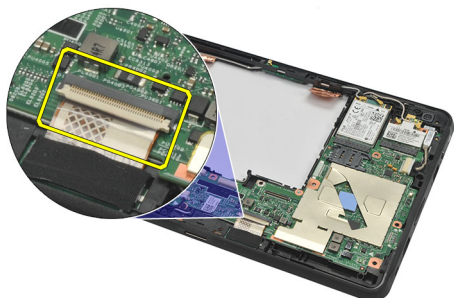


Ugradnja Ulaz/izlaz (I/O) ploče

1. Postavite I/O ploču na gornji rub sklopa zaslona.
2. Pritegnite vijak koji pričvršćuje I/O ploču na računalu.
3. Priključite kabel I/O ploče na matičnu ploču.
4. Ugradite [sklop srednjeg okvira](#).
5. Ugradite [bateriju](#).
6. Ugradite [donji poklopac](#).
7. Ugradite [vratašca s naljepnicom](#).
8. Slijedite upute u odlomku [Nakon rada na unutrašnjosti računala](#).

Uklanjanje priključne ploče

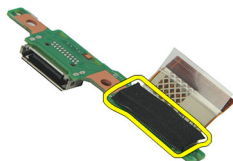
1. Slijedite postupke u odlomku [Prije rada na računalu](#).
2. Uklonite [digitalnu olovku](#).
3. Uklonite [vratašca s naljepnicom](#).
4. Uklonite [donji poklopac](#).
5. Uklonite [bateriju](#).
6. Uklonite [sklop srednjeg okvira](#).
7. Odspojite kabel priključne ploče iz matične ploče.



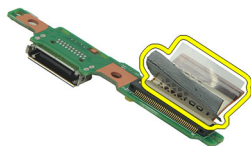
8. Okrenite sklop srednjeg okvira, podignite i izvadite priključnu ploču iz računala.



9. Odlijepite traku koja pričvršćuje priključnu ploču.

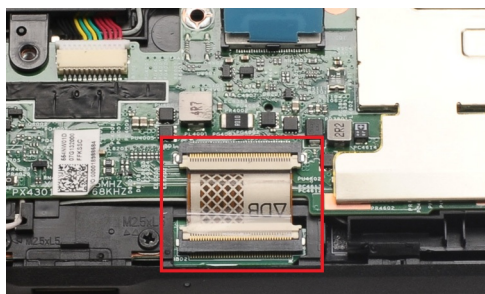


10. Podignite sigurnosnu spajalicu i odspojite kable priključne ploče iz priključne ploče.



Ugradnja priključne ploče

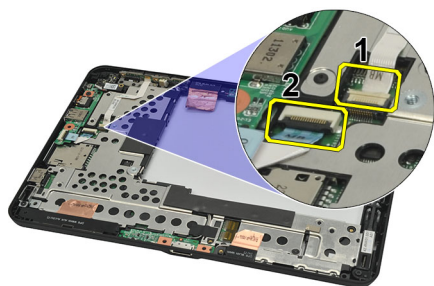
1. Priključite kabel ploče za priključak na ploču za priključak i preklopite sigurnosne spajalice.
2. Provjerite je li kabel za priključak priključen prema gore, naljepnica "DB" i strelica su usmjereni prema van od priključka matične ploče. Netočna polarnost može dovesti do kvara ploče za priključivanje.



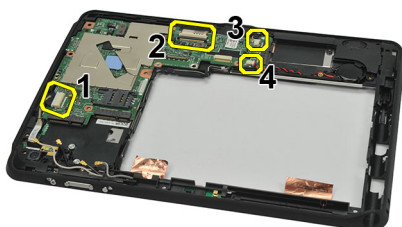
3. Zalijepite crnu traku tako da osigurate priključak kabela na ploči za priključak.
4. Okrenite sklop srednjeg okvira i priključite kabel za priključnu ploču na matičnu ploču.
5. Ugradite [sklop srednjeg okvira](#).
6. Ugradite [bateriju](#).
7. Ugradite [donji poklopac](#).
8. Ugradite [vratašca s naljepnicom](#).
9. Ugradite [digitalnu olovku](#).
10. Slijedite upute u odlomku [Nakon rada na unutrašnjosti računala](#).

Uklanjanje matične ploče

1. Slijedite postupke u odlomku [Prije rada na računalu](#).
2. Uklonite [digitalnu olovku](#).
3. Uklonite [SD memorijsku karticu](#).
4. Uklonite [vratašca s naljepnicom](#).
5. Uklonite [SIM telefonsku karticu](#).
6. Uklonite [donji poklopac](#).
7. Uklonite [bateriju](#).
8. Uklonite [WLAN karticu](#).
9. Uklonite [WWAN karticu](#).
10. Uklonite [unutarnji uređaj za spremanje](#).
11. Uklonite [sklop srednjeg okvira](#).
12. Podignite sigurnosne spajalice i odspojite kabel ploče gumba za uključivanje/isključivanje (1) i kabel I/O ploče (2).



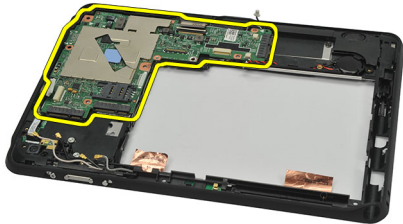
13. Okrenite sklop srednjeg okvira i odspojite kabel kamere iz matične ploče (1), kabel ploče za priključivanje (2), kabel zvučnika (3) i kabel baterije na matičnoj ploči (4).



14. Uklonite vijke koji pričvršćuju matičnu ploču za sklop srednjeg okvira.



15. Podignite matičnu ploču i uklonite je iz računala.

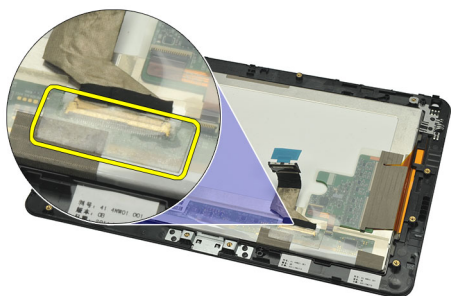


Ugradnja matične ploče

1. Pritegnite vijke koji pričvršćuju matičnu ploču za sklop srednjeg okvira.
2. Okrenite sklop srednjeg okvira i priključite kabel kamere na matičnu ploču, kabel priključne ploče, kabel zvučnika i kabel baterije na matičnoj ploči.
3. Priključite i preklopite prema dolje sigurnosne spajalice kabela ploče gumba za uključivanje/isključivanje i kabela I/O ploče.
4. Ugradite [sklop srednjeg okvira](#).
5. Ugradite [unutarnji uređaj za spremanje](#).
6. Ugradite [WWAN karticu](#).
7. Ugradite [WLAN karticu](#).
8. Ugradite [bateriju](#).
9. Ugradite [donji poklopac](#).
10. Ugradite [SIM telefonski karticu](#).
11. Ugradite [vratašca s naljepnicom](#).
12. Ugradite [SD memorijsku karticu](#).
13. Ugradite [digitalnu olovku](#).
14. Slijedite upute u odlomku [Nakon rada na unutrašnjosti računala](#).

Uklanjanje kabela niskonaponskog diferencijalnog signaliziranja (LVDS)

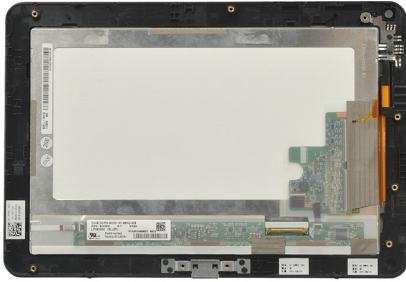
1. Slijedite postupke u odlomku [Prije rada na računalu](#).
2. Uklonite [digitalnu olovku](#).
3. Uklonite [vratašca s naljepnicom](#).
4. Uklonite [donji poklopac](#).
5. Uklonite [bateriju](#).
6. Uklonite [sklop srednjeg okvira](#).
7. Odlijepite traku koja pričvršćuje kabel zaslona.



8. Odspojite kabel zaslona.



Sljedeći dijagram prikazuje sklop ploče zaslona nakon što su sve komponente uklonjene po navedenom redoslijedu.



Ugradnja kabela za niskonaponsko diferencijalno signaliziranje (LVDS)

1. Priključite kabel zaslona na sklop ploče zaslona.
2. Zalijepite traku koja pričvršćuje kabel zaslona.
3. Ugradite [sklop srednjeg okvira](#).
4. Ugradite [bateriju](#).
5. Ugradite [donji poklopac](#).
6. Ugradite [vratašca s naljepnicom](#).
7. Ugradite [digitalnu olovku](#).
8. Slijedite upute u odlomku [Nakon rada na unutrašnjosti računala](#).

Program za postavljanje sustava

Pregled programa za postavljanje sustava


Program za postavljanje sustava omogućuje vam da:

- promijenite informacije o konfiguraciji sustava nakon dodavanja, promjene ili uklanjanja hardvera iz računala,
- postavite ili promijenite korisničke opcije poput korisničke lozinke,
- očitajte trenutne količine memorije ili postavite vrste ugrađenog tvrdog pogona.
- provjeri stanje baterije.


Prije uporabe programa za postavljanje sustava preporučuje se zapisati podatke sa zaslona programa za postavljanje za buduću upotrebu.

 **OPREZ:** Ako niste stručni korisnik računala, ne mijenjajte postavke ovog programa. Neke promjene mogu uzrokovati nepravilan rad računala.

Ulaz u program za postavljanje sustava

 **NAPOMENA:** Prije ulaza u program za postavljanje sustava morate priključiti USB tipkovnicu na USB ulaz koji se nalazi na lijevoj strani računala ili ako je računalo priključeno na stražnjoj strani priključne stanice.

1. Uključite (ili ponovno pokrenite) računalo.
2. Kada se prikaže plavi logotip DELL, pratite na zaslonu kada će se prikazati poruka za pritiskanje tipke F2.
3. Kada se pojavi poruka za F2, odmah pritisnite <F2>.

 **NAPOMENA:** Poruka F2 označava da je tipkovnica inicijalizirana. Ova se poruka može pojaviti vrlo brzo, stoga morate pratiti zaslon i odmah pritisnuti <F2>. Ako pritisnete <F2> prije nego što se to od vas zatraži, taj pritisak tipke neće biti zabilježen.

4. Ako predugo čekate i prikaže se logotip operativnog sustava, nastavite čekati dok ne vidite Microsoft Windows radnu površinu, a zatim isključite računalo i pokušajte ponovno.

Navigacija programom za postavljanje sustava

Izbornik Prikazuje se na vrhu prozora programa za postavljanje sustava. U ovom polju nalazi se izbornik za pristup opcijama programa za postavljanje sustava. Za navigaciju pritisnite <Strelica lijevo > ili <Strelica desno >. Kad se u **Izborniku** označi opcija **Popis s opcijama** navode se opcije koje definiraju hardver ugrađen u vaše računalo.

Polje s opcijama Prikazuje se na lijevoj strani područja **Popis s opcijama** i sadrži informacije o svakoj od opcija koje se nalaze u području **Popis s opcijama**. U ovom polju možete vidjeti podatke o svom računalu i napraviti izmjene u trenutačnim postavkama. Pritisnite <Enter> kako biste promijenili svoje trenutačne postavke. Pritisnite <ESC> za povratak na **Popis s opcijama**.



NAPOMENA: Ne mogu se mijenjati baš sve postavke navedene u Polju s opcijama.

Pomoć Prikazuje se na desnoj strani prozora za postavljanje sustava i sadrži informacije za pomoć za opciju odabranu na **Popisu s opcijama**.

Sljedeće tipke koristite za navigaciju zaslonima programa za postavljanje sustava.

Pritisak na tipku	Radnja
< F2 >	Prikazuje informacije o stavci odabranoj u programu za postavljanje sustava.
< Esc >	Izlaz iz trenutnog prikaza ili prebacivanje trenutnog prikaza na stranicu Izlaz u programu za postavljanje sustava.
< Strelica gore > ili < Strelica dolje >	Odabir stavke za prikaz.
< Strelica lijevo > ili < Strelica desno >	Odabir izbornika za prikaz.
– ili +	Promjena trenutne vrijednosti stavke.
< Enter >	Odabir podizbornika ili izvršenje naredbe.
< F9 >	Učitavanje zadane postavke.
< F10 >	Sprema trenutnu konfiguraciju i izlazi iz programa za postavljanje sustava.

Izbornik za podizanje sustava

Kada se prikaže logotip Dell, pritisnite <F12> za otvaranje izbornika za jednokratno podizanje sustava s popisom odgovarajućih uređaja za podizanje sustava. Opcije **Dijagnostika mreže tvrdog pogona** i **Ulaz u program za postavljanje sustava** također su uključeni u ovaj izbornik. Uređaji navedeni u izborniku za podizanje sustava ovise o uređajima za podizanje koji se nalaze u sustavu. Ovaj izbornik koristan je kada pokušavate podignuti sustav s određenog uređaja ili otvoriti dijagnostiku sustava. Korištenje izbornika za podizanje sustava neće promijeniti redoslijed podizanja sustava koji je pohranjen u BIOS-u.

Opcije programa za postavljanje sustava

Glavno

Na kartici Glavno navedene su primarne hardverske značajke računala. U donjoj tablici definirane su funkcije svake od opcija.

Tablica 4. Kartica Glavno

Opcija	Funkcija
Vrijeme sustava	Ponovo postavlja vrijeme na unutarnjem satu računala.
Datum sustava	Ponovo postavlja vrijeme u unutarnjem kalendaru računala.
Verzija BIOS-a	Prikazuje izdanje BIOS-a.
Servisna oznaka	Prikazuje servisnu oznaku računala.
Oznaka sredstva	Prikazuje oznaku računala.
CPU tip	Prikazuje vrstu procesora.

Opcija	Funkcija
Brzina procesora	Prikazuje brzinu procesora.
CPU ID	Prikazuje identifikacijsku oznaku procesora.
CPU predmemorija	Prikazuje podatke i veličini predmemorije procesora
Veličina L1 predmemorije	Prikazuje veličinu L1 predmemorije.
Veličina L2 predmemorije	Prikazuje veličinu L2 predmemorije.
Utvrđeni HDD	Prikazuje broj modela i kapacitet tvrdog pogona.
Memorija sustava	Prikazuje memoriju ugrađenu na računalo.
Proširena memorija	Prikazuje memoriju instaliranu na računalo.
Brzina memorije	Prikazuje brzinu memorije.

Napredno

Kartica Napredno omogućuje vam postavljanje različitih funkcija koje utječu na performanse računala. U donjoj tablici definirane su funkcije svake od opcija te njihove zadane vrijednosti.

Tablica 5. Kartica Napredno

Opcija	Funkcija	Zadana postavka
Intel SpeedStep	Omogućuje ili onemogućuje funkciju Intel SpeedStep.	Omogućeno
Virtualizacija	Omogućuje ili onemogućuje značajku Intelove virtualizacije.	Omogućeno
Uključivanje na LAN	Omogućuje vam da omogućite LAN uređaje da podižu sustav iz stanja čekanja.	Omogućeno
USB emulacija	Omogućuje ili onemogućuje funkciju USB emulacije.	Omogućeno
USB podrška za podizanje	Omogućuje pokretanje računala iz stanja mirovanja preko USB uređaja. Ova je značajka omogućena samo kad je priključen AC adapter.	Onemogućeno
Upozorenja adaptera	Omogućuje ili onemogućuje upozorenja o adapterima.	Omogućeno
Ponašanje punjača	Specificira da li se baterije puni kad je računalo priključeno na izvor izmjeničnog napajanja.	Onemogućeno
Brzo punjenje	Dell tehnologija brzog punjenja.	Omogućeno
Stanje baterije	Prikazuje trenutno stanje baterije.	

Opcija	Funkcija
Razni uređaji	Ovo polje vam omogućuje ili onemogućuje različite ugrađene pogone.

Sigurnost

Kartica Sigurnost prikazuje stanje sigurnosti i omogućuje vam upravljanje sigurnosnim značajkama računala.

Tablica 6. Kartica Sigurnost

Computrace	Omogućuje ili onemogućuje značajku Computrace na vašem računalu.
TPM podrška	Omogućuje ili onemogućuje TPM podršku.

Podizanje sustava

Kartica Podizanje sustava omogućuje vam promjenu slijeda pokretanja.

Izlaz

Ovaj odlomak omogućuje spremanje, odbacivanje i učitavanje zadanih postavki prije izlaska iz programa za postavljanje sustava.

Rješavanje problema

Poboljšano testiranje računala prije podizanja sustava (ePSA)

Program ePSA je uslužni program za dijagnostiku koji je dostupan na računalu. Ovaj uslužni program uključuje serije testova za hardver računala. Ove testove možete pokrenuti čak iako računalo nema neki od medija (tvrdi pogon, CD pogon i dr.). Ako su komponente testirane na ePSA u kvaru, sustav prikazuje kod pogreške i generira šifru zvučnog signala.

Značajke

- Grafika korisničkog sučelja
- Automatski zadana operacija - pokreće testove na svim uređajima omogućujući korisniku da prekine i odabere bilo koji uređaj
- Provjerava Evidenciju glavnog podizanja sustava za očitavanja podizanja u okruženju punog operativnog sustava
- Test ploče prijenosnog računala
- Testiranje videomemorije
- Test baterije
- Test punjača
- Test ventilatora
- Skeniranje događaja u dnevniku
- Test predmemorije više procesora
- Konfiguracija - prikazuje povezivost kabelima, Bluetooth, WLAN i WWAN status instalacije uređaja
- Zdravlje sustava - prikazuje ventilator, bateriju i termalne i pokazatelje povezivosti

Pokretanje ePSA uslužnog programa za dijagnostiku



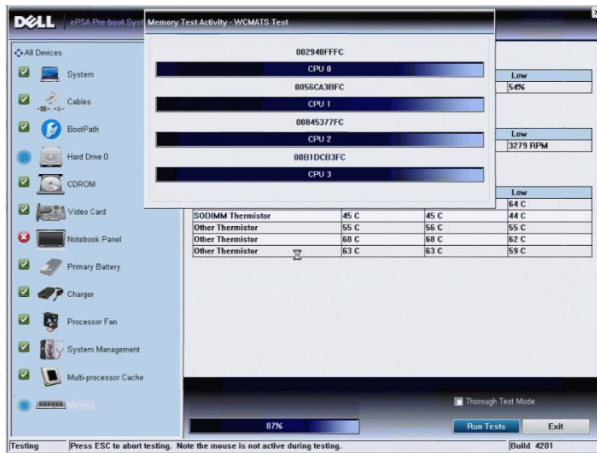
NAPOMENA: Za pokretanje ePSA uslužnog programa za dijagnostiku možete koristiti sljedeće korake u načinu rada DOS bez da koristite vanjsku tipkovnicu.

Olovka može funkcionirati prema zadanoj kalibraciji ili po kalibraciji koju ste postavili vi ili neki drugi korisnik. Preporučujemo da koristite olovku samo kad je kalibrirana na vaše osobne postavke kalibracije. kalibracija optimizira učinkovitost za svakog korisnika.

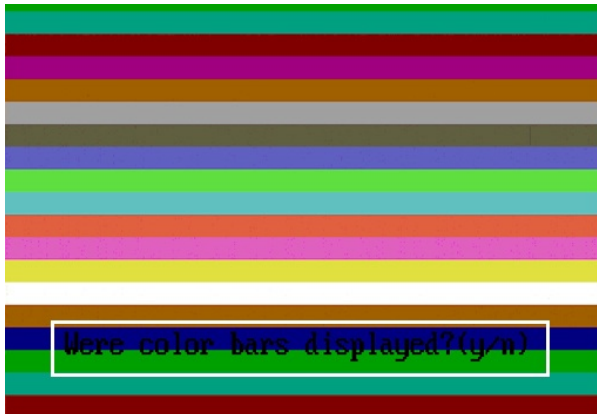
1. Uključite sustav i odmah istovremeno pritisnite tipke Napajanje+ Sigurnost (Ctrl-Alt-Del) za nekoliko sekundi.



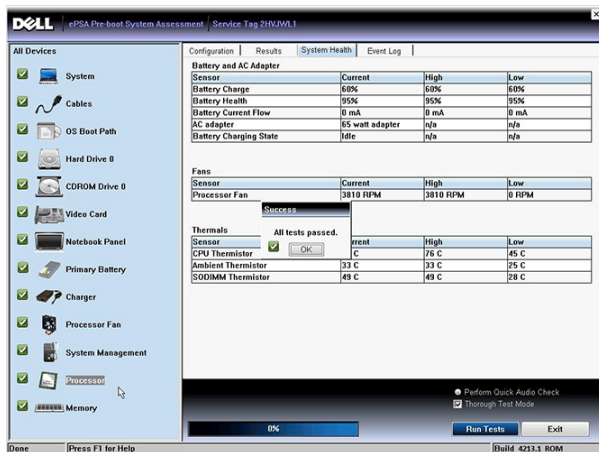
2. Računalo se pokreće i automatski pokreće ePSA uslužni program.



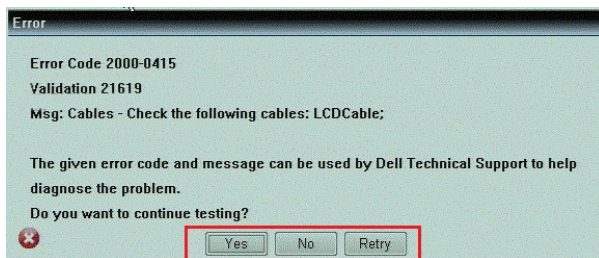
3. Tijekom postupka testiranja od vas će se tražiti da odgovorite na pitanje s DA ili NE. Za odgovor DA = pritisnite tipku za pojačavanje glasnoće ili za NE = za smanjivanje glasnoće.



4. Pritisnite sigurnosnu tipku (Ctrl-Alt-Del) za klikanje na U redu nakon što je test završen.



5. Tipke za pojačavanje i smanjivanje glasnoće također se mogu koristiti kao tipka Kartica za prebacivanje između opcija.



Šifre zvučnih signala

Računalo tijekom pokretanja može proizvesti nekoliko zvučnih signala ako monitor ne može prikazati pogreške ili probleme. Ove serije zvučnih signala zovu se šifre zvučnih signala te identificiraju različite probleme. Razmak između svakog zvučnog signala je 300 ms, razmak između svakog skupa zvučnih signala je 3 sek, zvuk traje najmanje 300 ms. Nakon svakog zvučnog signala i svakog kompleta zvučnih signala, BIOS treba detektirati ako je korisnik pritisnuo gumb za uključivanje/isključivanje. Ako jeste, BIOS iskače iz neprekidnog niza i izvršava uobičajeni postupak isključivanja računala i sustava napajanja.

Šifra Uzrok i koraci rješavanja problema

- 1 Checksum BIOS ROM memorije je u tijeku ili nije uspio.
Kvar matične ploče pokriva BIOS ili ROM pogrešku
- 2 Nije pronađen RAM
Memorija nije pronađena
- 3 Pogreška skupa čipova (Sjeverni i južni most skupa čipova), DMA/IMR/ pogreška tajmera , Pogreška pri testiranju sata , Pogreška ulaza A20 , Pogreška super I/O čipa , Pogreška pri testiranju kontrolera tipkovnice
Pogreška matične ploče
- 4 Pogreška pri čitanju/zapisivanju u RAM
Pogreška memorije
- 5 Pogreška sa satom stvarnog vremena
Pogreška baterije CMOS-a

Šifra Uzrok i koraci rješavanja problema

- 6** Pogreška prilikom testiranja BIOS-a grafičke kartice
Pogreška video kartice
- 7** CPU - pogreška testa predmemorije
Kvar procesora
- 8** Zaslona
Kvar zaslona

LED svjetla kodova pogrešaka

Dijagnostička LED svjetla kodova pogrešaka komuniciraju preko LED svjetla gumba za uključivanje/isključivanje. LED svjetla gumba za uključivanje/isključivanje odgovaraju LED svjetlima kodova pogrešaka za određeni uvjet kvara. Primjer: za detekciju Nema memorije (LED svjetla kodova pogrešaka 2) , LED svjetla gumba za uključivanje/isključivanje trepere dva puta pa pauza, pa trepere dva puta pa pauza itd. Ovaj obrazac se ponavlja sve dok se sustav ne isključi.

Šifra Uzrok i koraci rješavanja problema

- 1** Matična ploča: BIOS ROM kvar
Kvar matične ploče pokriva BIOS ili ROM pogrešku
- 2** Memorija
Memorija/RAM nije pronađen
- 3** Pogreška skupa čipova (Sjeverni i južni most skupa čipova), DMA/IMR/ pogreška tajmera) , Pogreška pri testiranju sata , Pogreška ulaza A20 , Pogreška super I/O čipa , Pogreška pri testiranju kontrolera tipkovnice
Pogreška matične ploče
- 4** Pogreška pri čitanju/zapisivanju u RAM
Pogreška memorije
- 5** Pogreška sa satom stvarnog vremena
Pogreška baterije CMOS-a
- 6** Pogreška prilikom testiranja BIOS-a grafičke kartice
Pogreška video kartice
- 7** CPU - pogreška testa predmemorije
Kvar procesora
- 8** Zaslona
Kvar zaslona

Rješavanje problema s digitalizatorom N-Trig

Aplet postavke digitalizatora N-trig koriste se za podešavanje nekoliko postavki za digitalizator. Nakon što se učitaju upravljački programi N-trig prikazuju se ikone u traci sustava.

Sljedeći odjeljak omogućuje korake za rješavanje problema kod instalacije i izvođenja.

Problemi kod instalacije

Poruka o pogrešci: "Hardver nije adekvatan za pokretanje ovog softvera"

Koraci rješavanja problema:

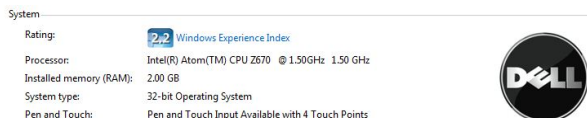
1. provjerite je li prateći softver koji pokušavate pokrenuti točna za OS (Win7)
2. provjerite je li prateći softver koji pokušavate pokrenuti za točnu vrstu (32 bita, 64 bit)

Problemi kod izvođenja

Nema funkcionalnosti više dodira: nije instaliran prateći softver N-trig

Koraci rješavanja problema:

1. Provjerite je li instaliran prateći softver N-trig. Otvorite **Upravljačka ploča** → **Postavke digitalizatora N-trig DuoSense**. Ako prateći softver nije instaliran, instalirajte točan prateći softver za operativni sustav.
2. Provjerite podatke o sustavu kako biste vidjeli koliko je dodirnih točaka detektirano.
 - Kliknite na **Start**.
 - Kliknite desnom tipkom na **Računalo** i iz izbornika odaberite **Svojstva**.
 - Broj dodirnih točaka prikazuje se u prozoru s podacima



Problemi kod izvođenja

Nema funkcionalnosti više dodira: instaliran je prateći softver N-trig

Koraci rješavanja problema:

- Otvorite upravitelja uređajem i provjerite da li je digitalizator prepoznat od strane računala.

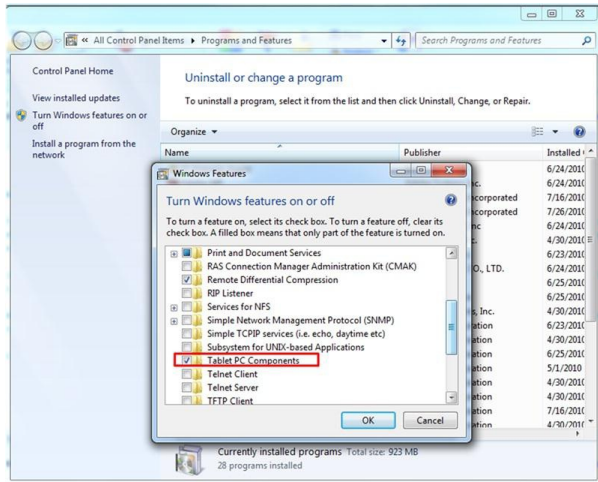


- Ako je uređaj prepoznat pokušajte deinstalirati prateći softver N-trig i ponovno instalirati.


- Ako uređaj nije prepoznat provjerite je li vidljiv pod **Nepoznati uređaji** i ažurirajte upravljački program za nepoznat uređaj.

U operativnom sustavu Windows 7 potvrdite ako su potvrdni okviri komponenti tablet računala (u Windows karakteristikama) odabrani nakon uspješnog instaliranja pratećeg softvera N-trig.

Za potvrdu navigirajte u **Upravljačka ploča** → **Programi i značajke**. U prozoru **Programi i značajke**, kliknite na vezu **Uključi/isključi Windows značajke**, koje se nalaze u lijevoj bočnoj traci kao što je prikazano na slici u nastavku.



Tehničke specifikacije

 **NAPOMENA:** Ponude se mogu razlikovati ovisno o regiji. Sljedeće specifikacije obuhvaćaju samo one koje prema zakonu treba isporučiti s računalom. Želite li saznati više informacija u vezi s konfiguracijom računala, kliknite na **Start** → **Pomoć i podrška** i odaberite opciju za pregled informacija o računalu.

Podaci o sustavu	
Set čipova	Intel SM35 Express set čipova
Širina DRAM sabirnice	32-bitna
Flash EPROM	SPI 16M bita
Procesor	
Tip	Intel Atom Z670
Frekvencija vanjske sabirnice	800 MHz
Memorija	
Kapacitet memorije	2 GB
Vrsta memorije	800 MHz DDR2
Audio	
Tip	osnovni stupanj audia
Kontroler	IDT 92HD87
Stereo konverzija	24-bit (analogno u digitalno i digitalno u analogno)
Sučelje:	
Unutarnje	audio visoke definicije
Vanjsko	priključak za mikrofonslušalice/vanjski priključak za zvučnike
Zvučnici	jedan
Unutarnje pojačalo za zvučnik	2 W (tipično) po kanalu
Kontrola glasnoće	rocker
Video	
Vrsta video kartice	integrirana na matičnoj ploči
Podatkovna sabirnica	integrirana video kartica

Video	
Video kontroler	Intel HD Graphics 600
Video memorija	766 MB

Komunikacije	
Mrežni adapter	jedan RJ-45 priključak podržan preko priključne stanice
Bežično	<ul style="list-style-type: none"> • Uključivanje/isključivanje bežične funkcije • WWAN i Globalni navigacijski satelitski sustav (GNSS) • Wi-Fi

Ulazi i priključci	
Audio	priključak za mikrofonske slušalice/priključak za zvučnike
Video	jedan 19-pinski HDMI priključak
USB	jedan 4-pinski kompatibilni priključak s USB 2.0
Čitač memorijskih kartica	jedan 3-u-1 čitač memorijskih kartica

Zaslon	
Tip	WXGA IPS LED
Veličina	10,1 inča visoke definicije (HD)
Dimenzije:	
Visina	135,60 mm (5,34 inča)
Širina	216,96 mm (8,54 inča)
Dijagonalno	255,85 mm (10,07 inča)
Aktivno područje (X/Y)	216,96 mm / 135,60 mm
Maksimalna razlučivost	1280 x 800 piksela
Maksimalna svjetlina	340 nita
Učestalost osvježavanja	60 Hz
Minimalni kutovi gledanja:	
Vodoravno	+/- 80°
Okomito	+/- 80°
Gustoća piksela	0,1695 mm / 0,1695 mm

Baterija	
Tip (30 WHr)	4-ćelije litij ionska
Dimenzije	
Duljina	165,50 mm (6,56 inča)

Baterija	
Visina	5,90 mm (0,23 inča)
Širina	114,10 mm (4,49 inča)
Težina	200,00 g (0,44 lb)
Napon	7,4 VDC
Temperaturni raspon	
Radno	od 0 °C do 60 °C (od 32 °F do 140 °F)
U mirovanju	od -20 °C do 60 °C (od -4 °F do 140 °F)
Baterija na matičnoj ploči	Litij-ionska baterija 3 V CR2032
AC Adapter	
Tip	30 W
Ulazni napon	od 100 VAC do 240 VAC
Ulazna struja (maksimalno)	1,0 A
Ulazna frekvencija	od 50 Hz do 60 Hz
Izlazna snaga	30 W
Izlazna struja (30 W)	1,58 A
Nominalni izlazni napon	19 +/-1,0 VDC
Raspon temperatura:	
Radno	od 0 °C do 40 °C (od 32 °F do 104 °F)
U mirovanju	od -20 °C do 85 °C (od -4 °F do 185 °F)
Fizičke karakteristike	
Visina	15 mm (0,59 inča)
Širina	270 mm (10,63 inča)
Dubina	186 mm (7,32 inča)
Težina (minimalno)	816 g (1,80 lb)
Okružje	
Temperatura:	
Radno	od 0 °C do 35 °C (od 32 °F do 95 °F)
Skladištenje	od -40 °C do 65 °C (od -40 °F do 149 °F)
Relativna vlažnost (maksimalno):	
Radno	od 10% do 90% (bez kondenzacije)
Skladištenje	od 5% do 95% (bez kondenzacije)

Okružje


Nadmorska visina (maksimalno):

Radno od -15,20 m do 3048 m (od -50 stopa do 10.000 stopa)

U mirovanju od -15,20 m do 10.668 m (od -50 stopa do 35.000 stopa)

Razina onečišćenja zraka G1, kao što je definirano u ISA-S71.04-1985

Kontaktiranje tvrtke Dell

 **NAPOMENA:** Ako nemate aktivnu vezu s internetom, podatke za kontakt možete naći na računu kojeg ste dobili prilikom kupnje proizvoda, otpremnici, računu ili katalogu proizvoda tvrtke Dell.

Tvrtka Dell pruža nekoliko opcija za podršku i uslugu kojima možete pristupiti putem interneta ili telefona. Njihova dostupnost ovisi o državi i proizvodu, stoga neke usluge možda neće biti dostupne u vašoj regiji. Ako se želite obratiti tvrtki Dell u vezi prodaje, tehničke podrške ili problema oko korisničke podrške:

1. posjetite **support.dell.com**.
2. Odaberite kategoriju podrške.
3. Ako niste korisnik iz SAD-a odaberite šifru svoje zemlje na dnu stranice **support.dell.com** ili odaberite **Sve** kako biste pristupili većem broju opcija.
4. Odaberite odgovarajući uslugu ili vezu za podršku na temelju vaših potreba.